



СКВОЗНЫЕ ПРИЕМЫ ОРГАНИЗАЦИИ ОТКРЫТЫХ И ЗАКРЫТЫХ ОБЩЕСТВЕННЫХ ПРОСТРАНСТВ (НА ПРИМЕРЕ МАНЕЖЕЙ)

ГЕЛЬФОНД АННА

АКАДЕМИК РААСН, ДОКТОР АРХИТЕКТУРЫ,
ЗАВЕДУЮЩИЙ КАФЕДРОЙ АРХИТЕКТУРНОГО ПРОЕКТИРОВАНИЯ ННГАСУ

ОСНОВНЫЕ ПОНЯТИЯ

ОБЩЕСТВЕННОЕ ПРОСТРАНСТВО – пространство общения и социальной активности, организованное в соответствии с доминирующей функцией.

ОТКРЫТЫЕ ОБЩЕСТВЕННЫЕ ПРОСТРАНСТВА – парки, скверы, сады микрорайонов, площади, пешеходные улицы, общественно-деловые центры; университетские кампусы; исследовательские центры; больничные городки; санаторно-курортные комплексы; спортивные комплексы; центры селитебной зоны всех уровней обслуживания населения; внутриквартальные пространства; дворовые территории; административно-бытовые зоны промышленных образований. Могут быть как природными, так и неприродными.

ЗАКРЫТЫЕ ОБЩЕСТВЕННЫЕ ПРОСТРАНСТВА – пространства общественных зданий и комплексов.

В соответствии с доминирующей функцией можно выявить:

- ОП музейно-выставочных комплексов;
- ОП зрелищных комплексов;
- ОП культовых, храмовых и монастырских комплексов;
- ОП сооружений для физкультуры и спорта;
- ОП университетских комплексов;
- ОП торговых центров;
- ОП культурно-досуговых центров;
- ОП деловых центров;
- ОП многофункциональных комплексов

МАНЕЖ – площадка, помещение или здание для обучения верховой езде, выездки (тренировки) лошадей; помещение для тренировок и соревнований по легкой атлетике, гимнастике и спортивным играм.

Такое определение дает возможность высказать мысль, что манеж уже по определению может выступать и как открытое (плац-парад), и как закрытое (здание) пространство.

Типологические особенности манежей как общественных зданий открывают широкие возможности для приспособления исторических зданий манежей для современного использования:

- центральное, как правило, расположение в городе или поселении
- большое неразделенное внутреннее пространство
- универсальность использования
- наличие сопутствующих функций наряду с доминирующей

СКВОЗНЫЕ ПРИЕМЫ ОРГАНИЗАЦИИ ОТКРЫТЫХ И ЗАКРЫТЫХ ОБЩЕСТВЕННЫХ ПРОСТРАНСТВ (НА ПРИМЕРЕ МАНЕЖЕЙ)



Название объекта

Конногвардейский манеж в Санкт-Петербурге, арх. Д. Кваренги

Год постройки

1807

Современная функция

Выставочный зал



Манеж в Москве, арх. А. Бетанкур,

1817

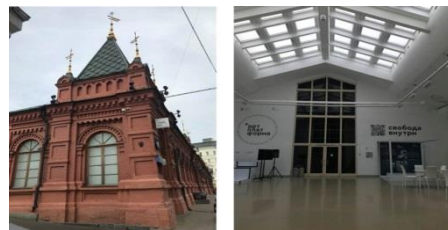
Выставочный зал



Манеж в Нижнем Новгороде

1841

Выставочный зал



«Новый Манеж» в Москве, арх. В. Шер

1888

Креативное театральное-выставочное пространство



Гимнастический манеж в Нижнем Новгороде

1894

Школа креативных индустрий



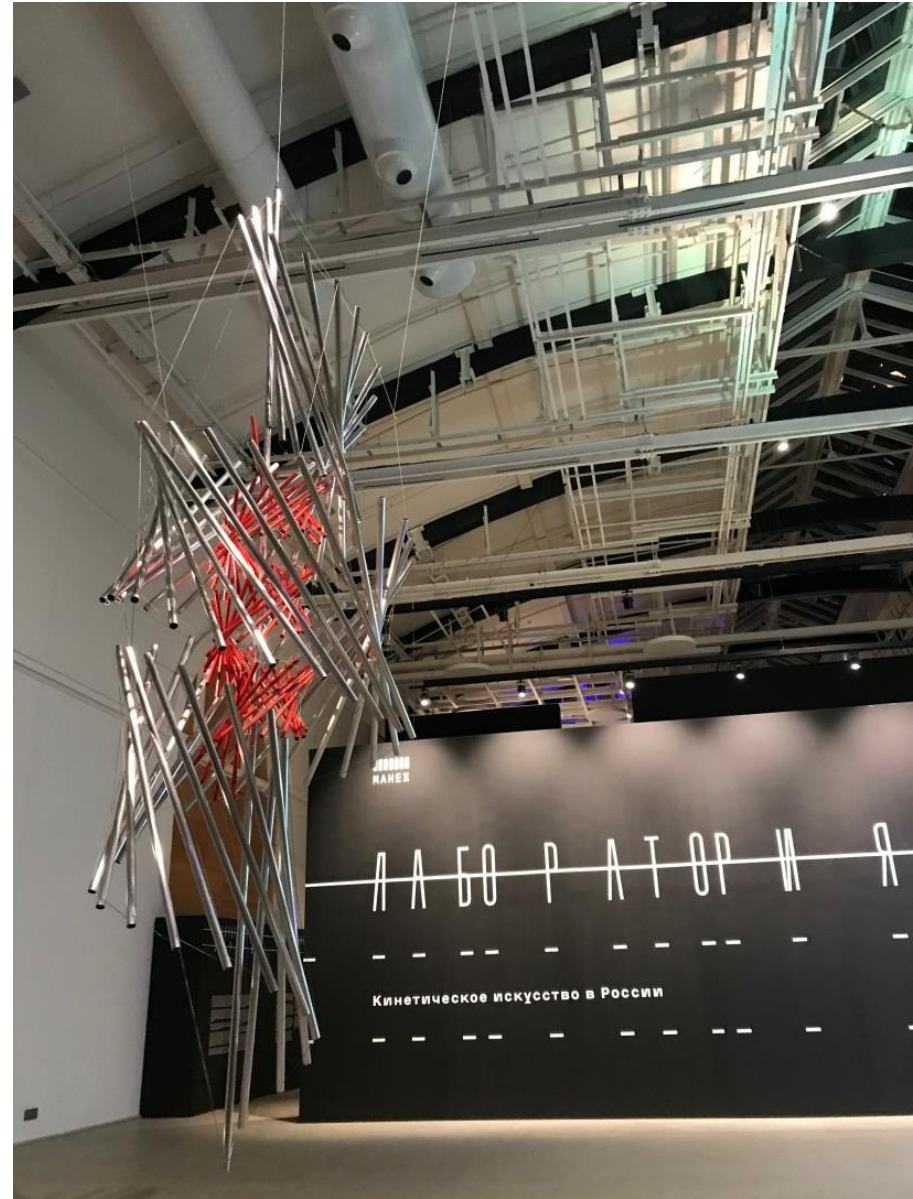
Манеж в Санкт-Петербурге, арх. Д. Кваренги, 1807

Манеж в Санкт-Петербурге, арх. Д. Кваренги, 1807

Конногвардейский манеж для зимней и летней выучки, а также парадных конных выездов Лейб-Гвардии Конного полка. Почти все здание занимал один большой зал.

В 1930-х годах, после пожара здание перестроили, приспособив его под гараж НКВД, архитектор Н. Лансере. Зал был разделен на два этажа, с заднего подъезда к зданию пристроили пандусы для подъема на второй этаж.

В 1967 году принято решение о передаче здания Союзу художников для устройства в нем выставочного зала, тогда же заново был отреставрирован фасад и разобран вестибюль заднего фасада, изображающий занятия конногвардейцев на манеже.



Манеж в Санкт-Петербурге. Выставка «Лаборатория кинетического искусства». Фото А.Л. Гельфонд, 2020



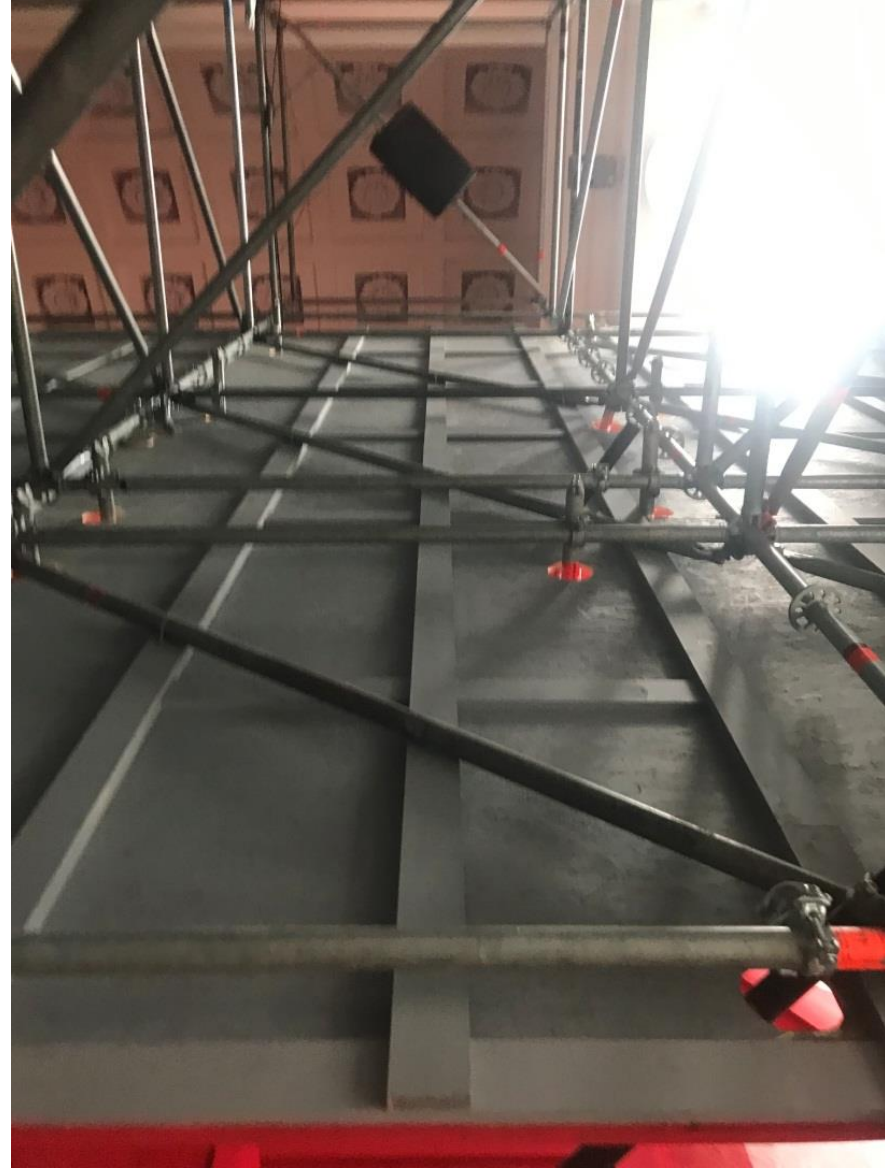
Манеж в Санкт-Петербурге. Выставка «Лаборатория кинетического искусства». Фото А.Л. Гельфонд, 2020



Манеж в Санкт-Петербурге. Выставка «Лаборатория кинетического искусства». Фото А.Л. Гельфонд, 2020



Манеж в Санкт-Петербурге. Выставка «Пушкинская 10»..Фото А.Л. Гельфонд, 2024



Манеж в Санкт-Петербурге. Выставка «Пушкинская 10»..Фото А.Л. Гельфонд, 2024



Манеж в Москве, арх. А. Бетанкур, 1817; фасады О. Бове, 1824–1825; реконструкция мастерская Павла Андреева, 2004–2005



Манеж в Москве, обучение строевой ходьбе

Манеж в Москве, арх. А. Бетанкур, 1817; фасады О. Бове, 1824–1825; реконструкция мастерская Павла Андреева, 2004–2005

Первое время после открытия в Манеже (экзерциргаузе) размещались конюшни и проводились военные смотры, парады и учения. Но уже с 1830-х годов стали регулярно устраиваться концерты и выставки. Здание также использовалось для народных гуляний на Пасху, Масленицу, Рождество. В остальные дни в Манеже проходили конные состязания, уроки верховой и велосипедной езды.

После революции в помещении Манежа была казарма. Затем здание служило гаражом для правительственных автомобилей.

С 1957 г. используется для выставок.

«Пожар 2004 года не уничтожил лишь наружные кирпичные стены памятника. Реставрация была полной, однако все элементы новой архитектуры коснулись исключительно внутреннего пространства: отступив от исторических стен на три метра, современную приемную группу и инженерный блок с подземным этажом поместили внутрь прежнего объема» [Павел Андреев. Архитектура. Урбанизм. Дизайн],



Манеж в Москве. Фото после пожара 2004



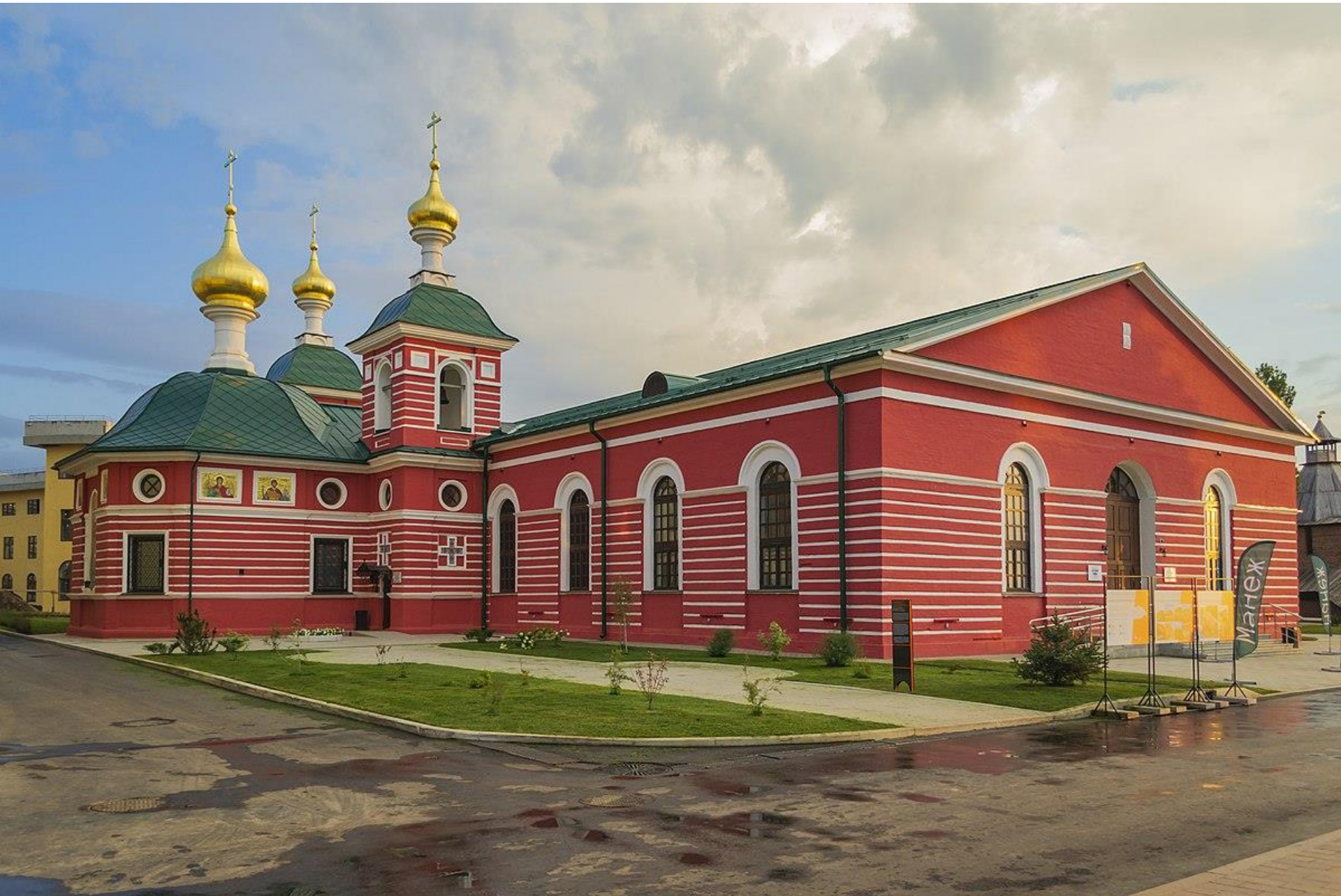
Манеж в Москве. Международный фестиваль «Архитектурное наследие».
Фото А.Л. Гельфонд, 2018



Манеж в Москве. Выставка Фриды Кало и Диего Рибера.
Фото А.Л. Гельфонд, 2019



Манеж в Москве. Выставка «Станция Манеж. Московский транспорт 2030».
Фото А.Л. Гельфонд, 2024



Манеж с домовою Никольскою церковью в Нижнем Новгороде. Проект военного ведомства, 1841, церковь, арх. Шапошников И., 1885

Здания манежа было построено в Нижнем Новгороде в 1841 г. по проекту, разработанному в военном ведомстве. Строительство манежа в Нижегородском кремле связано с крупнейшими градостроительными преобразованиями, осуществлёнными в Нижнем Новгороде по распоряжению императора Николая I. Манеж имел прямоугольное очертание в плане, короткой стороной был обращён к речному склону. Позднее строение было передано Нижегородской военной гимназии. В 1885 г. к середине восточного фасада манежа была пристроена домовая Никольская церковь с двумя колокольнями, арх. И. Шапошников.

В первоначальном виде манеж сохранялся до 1925 года, когда в нём решили открыть Кремлёвский трамвайный парк.

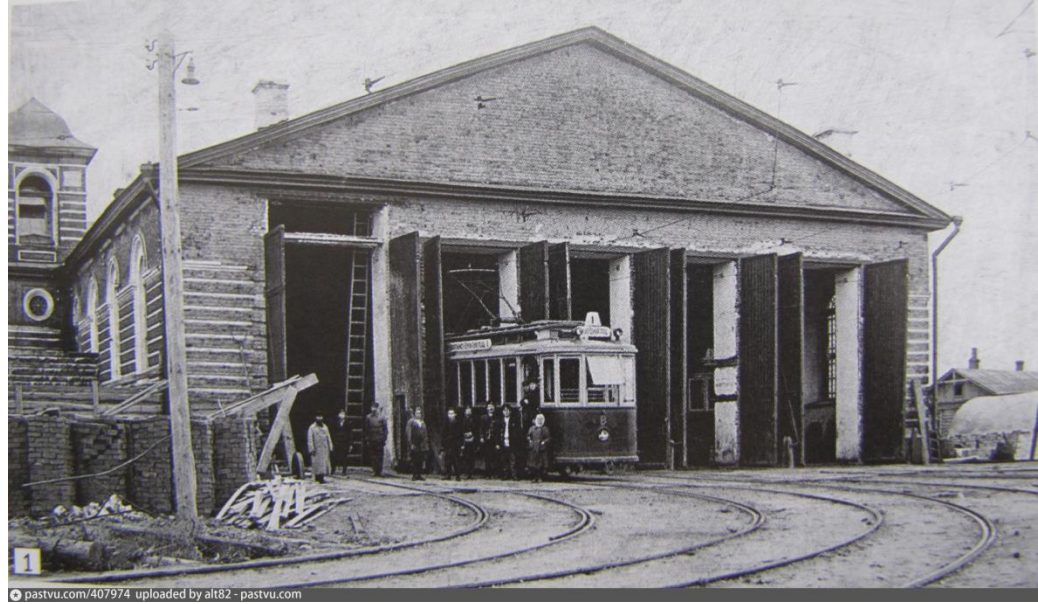
В 1969 году манеж был приспособлен под гараж для администрации и склады.

Долгое время здание манежа и церкви находилось в аварийном состоянии. Были полностью утрачены первоначальные стропильные конструкции крыши, архитектурный декор в интерьерах, с северо-западной части церкви разобрана звонница.

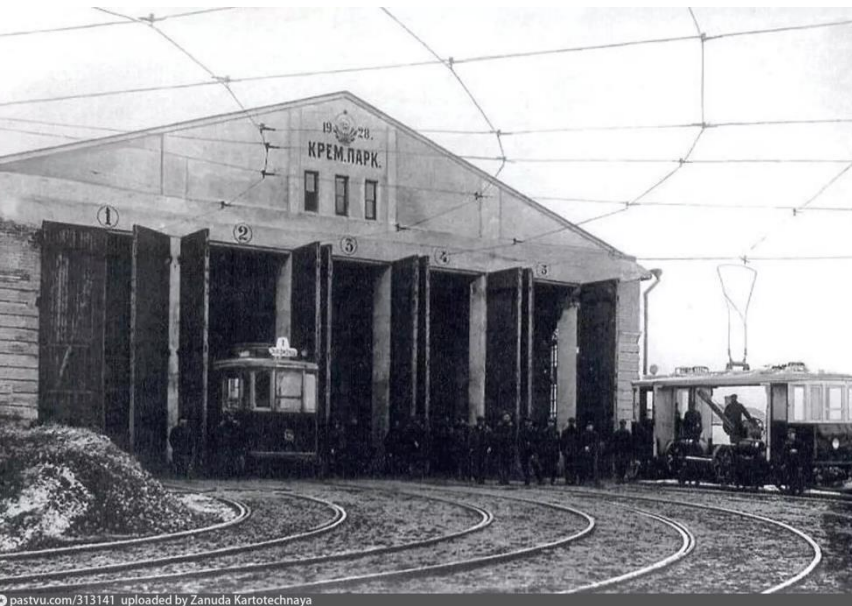
Манеж был отреставрирован в 2021 году. В настоящее время основное здание манежа используется как выставочный зал. Входит в ансамбль Нижегородского кремля.



pastvu.com/1800189 uploaded by alt82 - pastvu.com



pastvu.com/407974 uploaded by alt82 - pastvu.com



pastvu.com/313141 uploaded by Zanuda Kartotechnaya



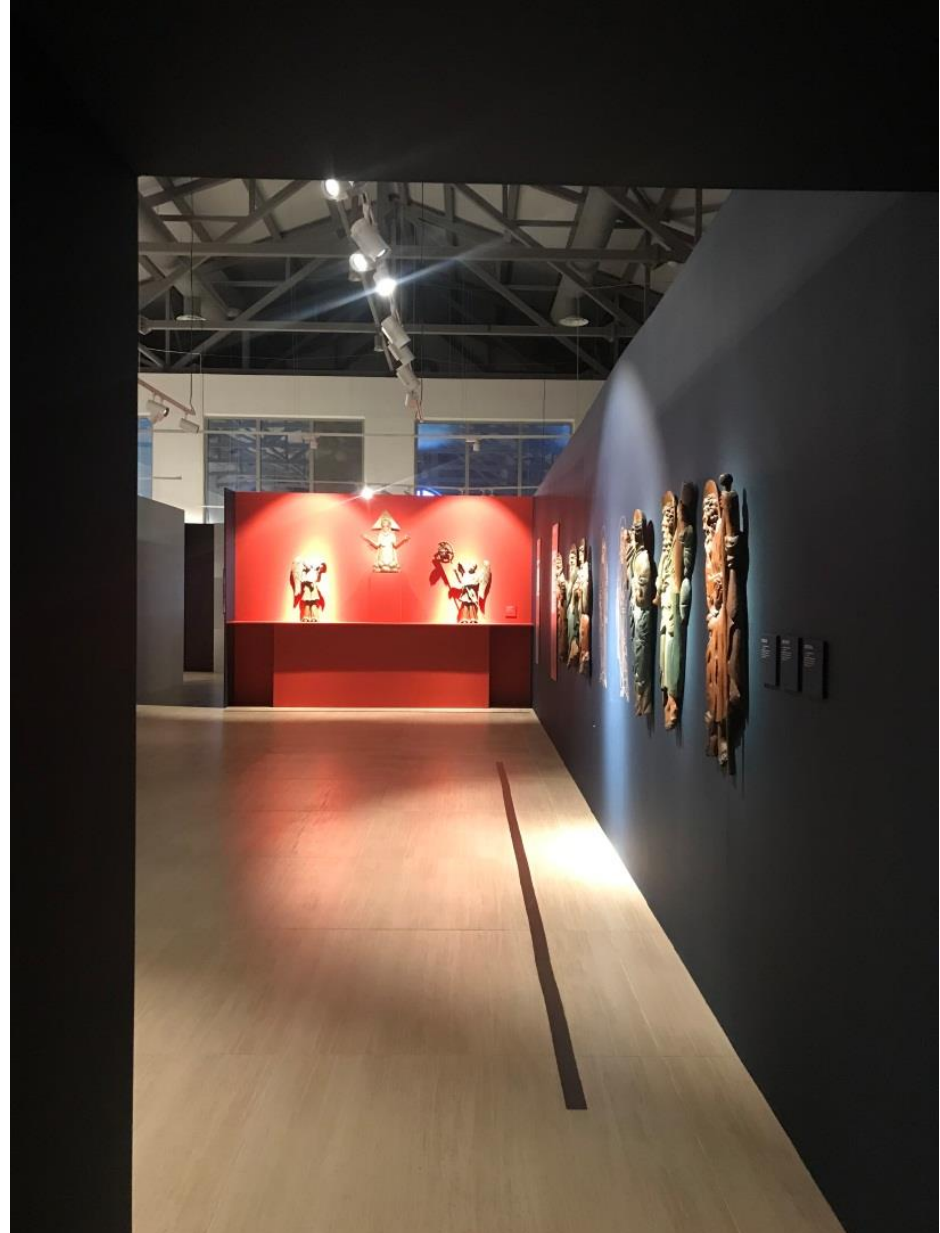
Кремлёвский трамвайный парк в манеже в Нижнем Новгороде



Манеж в Нижегородском кремле перед началом реставрационных работ



Нижегородский кремль. Манеж с домовою церковью. НПД по сохранению ОКН, «Региональный инженерный центр», 2021. Фото А.Л. Гельфонд, 19.10.2024



Манеж в Нижегородском кремле. Выставка «Пермские боги». Фото 2022



Общий вид на Кремлевский фуникулер с пл. Народного Единства.
Фото А.Л. Гельфонд, 19.10.2024



Общий вид на Кремлевский фуникулер с пл. Народного Единства.
ООО ПЕТРОГРАДПРОЕКТ, 2022. Фото А.Л. Гельфонд, 19.10.2024



Общий вид на Кремлевский фуникулер (элеватор) снизу (со стороны района «Скобы»). Фото М.П. Дмитриева. Начало XX в.

Источник: <https://opentextnn.ru/space/nn/krasnov-funikulery/>



Движение вагончика по Кремлевскому фуникулеру (элеватору). Фото М.П. Дмитриева. Начало XX в.

Источник: <https://opentextnn.ru/space/nn/krasnov-funikulery/>



Новый Манеж (Малый манеж, Георгиевская электрическая станция, Москва, арх. В. Шер, 1888.
Реконструкция ,«Моспроект-3», мастерская № 8, рук. Бартошевич И.К., 1997

Новый Манеж в Москве, арх. Владимир Шер, 1888

Построено как здание электростанции из красного кирпича в русском стиле. Фасад имеет трёхчастную симметрично-осевую композицию, которая подчёркнута порталами ворот и угловыми ризалитами.

В 1908 г. здание было впервые использовано в качестве выставочного пространства во время II Всероссийского электротехнического съезда.

В 1924 году здание было приспособлено под первый столичный таксопарк. В последующие годы в нём также размещалась станция технического обслуживания правительственных автомобилей.

В 1995 году вышло постановление «О создании Московского государственного выставочного зала „Малый Манеж“ в целях совершенствования выставочной деятельности в Москве». В 1995—1997 годах была проведена масштабная реконструкция по проекту компании «Моспроект-3» мастерская № 8, рук. Бартошевич И.К.

С 2012 по 2022 год Новый Манеж входил в Московское выставочное объединение «Манеж».

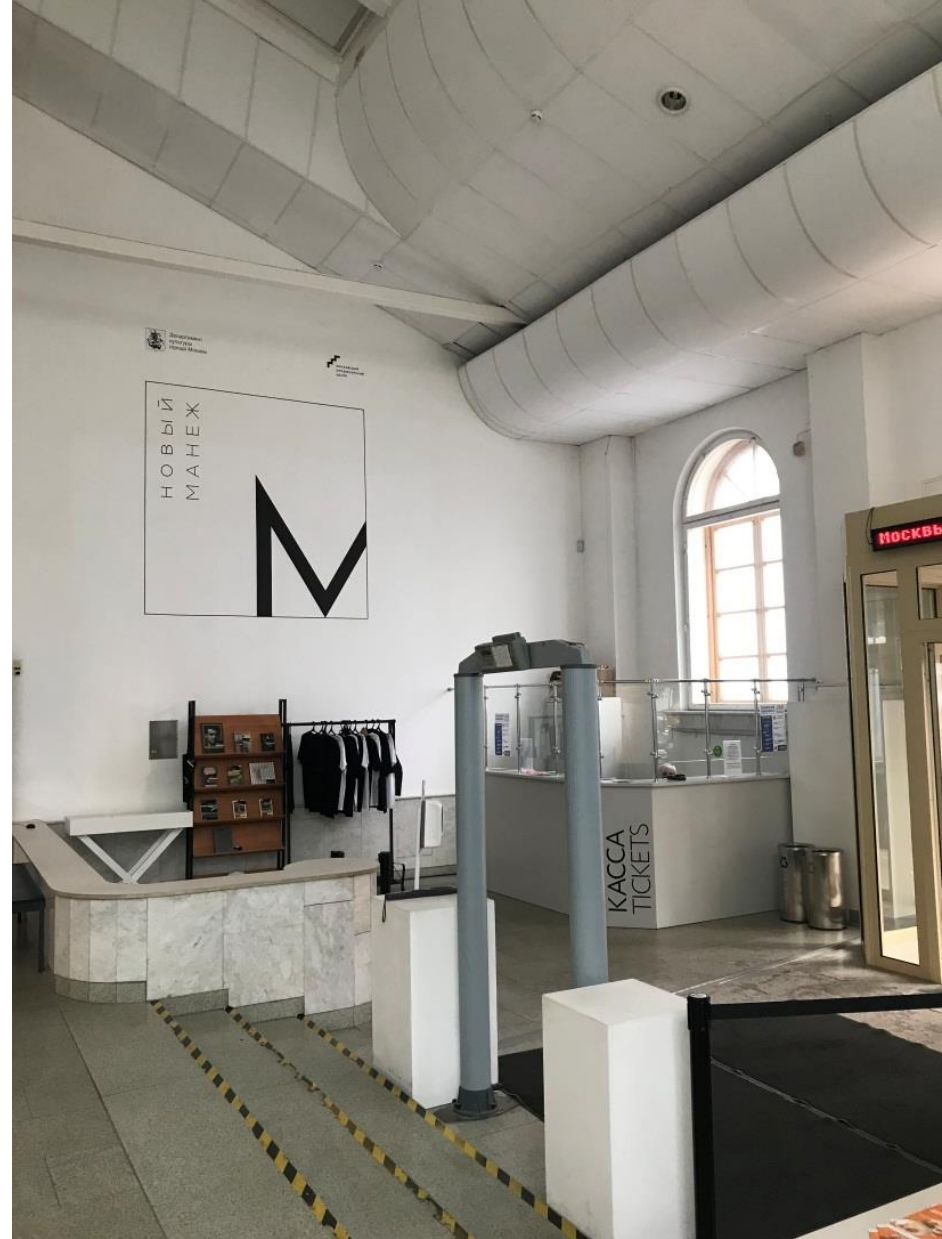
С 2022 года здание передано «Московскому продюсерскому центру» для создания в нём Открытого театрального пространства «Арт-платформа».



Новый Манеж, Москва, Выставка «Театр и музей. Рождение чуда».
Фото А.Л. Гельфонд, 2023



Новый Манеж, Москва, Выставка «Театр и музей. Рождение чуда».
Фото А.Л. Гельфонд, 2023



Новый Манеж, Москва, Выставка «Театр и музей. Рождение чуда».
Фото А.Л. Гельфонд, 2023



Гимнастический манеж Александровского дворянского института в Нижнем Новгороде, 1894. Приспособление под Школу креативных индустрий. СМУ 77, арх. А. Тарасов, 2022-2023. Фото А.Л. Гельфонд, 2024

Здание гимнастического манежа было построено в Нижнем Новгороде в 1894 году внутри дворового пространства бывшего Александровского дворянского института, который с 1923 года занимает библиотека, ныне Нижегородская государственная областная универсальная научная библиотека им. В.И. Ленина. Здание находится в центре квартала в непосредственной близости от Нижегородского кремля.

Уникальное объединение в одном здании манежа и отделения больницы для заразных больных.

Проект приспособления гимнастического манежа под ШКИ предполагает сохранение исторических габаритов здания, его объемно-пространственной структуры, а также исторического архитектурно-художественного облика здания и сохранившегося внутреннего убранства. Все работы на объекте культурного наследия связаны с реставрацией исторических архитектурных, конструктивных и декоративных элементов здания и приспособление объекта культурного наследия к современному использованию в качестве Школы креативных индустрий.



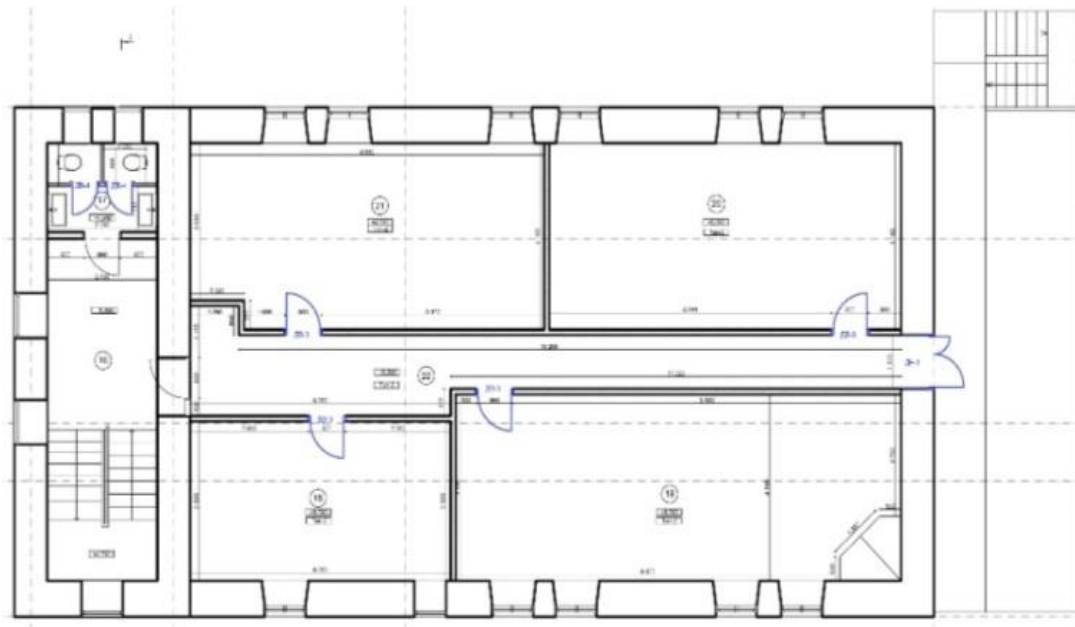
Гимнастический манеж Александровского дворянского института в Нижнем Новгороде
Фото А.Л. Гельфонд, 2024



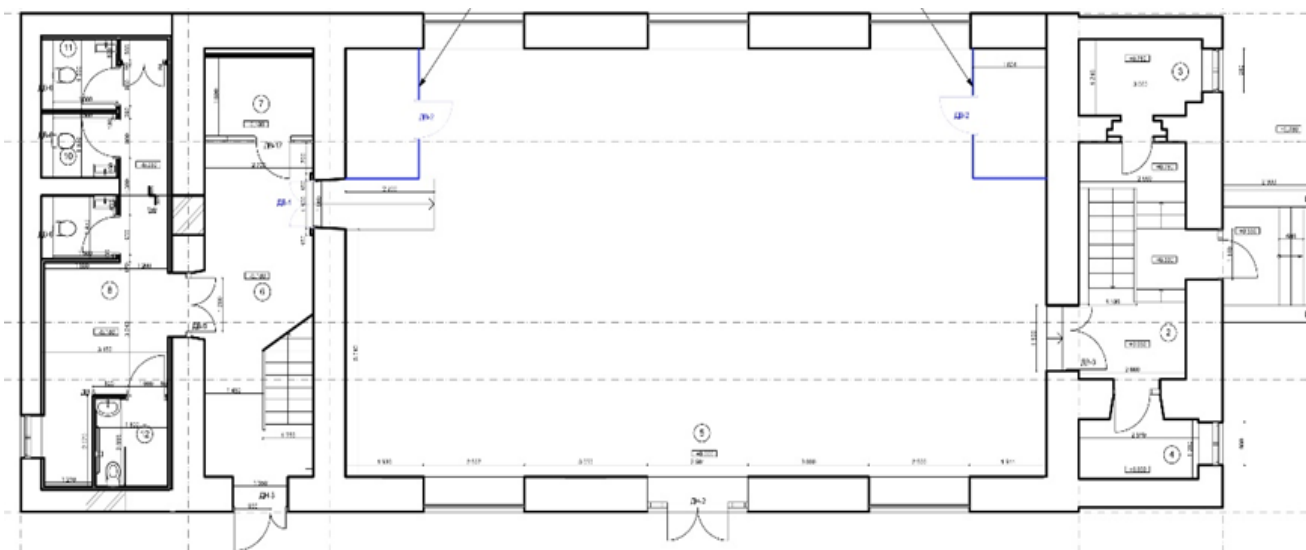
Школа креативных индустрий в гимнастическом манеже в Нижнем Новгороде.
Проект приспособления для современного использования, СМУ 77, арх. А. Тарасов, 2022.
Фото А.Л. Гельфонд, 2024



Школа креативных индустрий в гимнастическом манеже в Нижнем Новгороде.
Проект приспособления для современного использования, СМУ 77, арх. А. Тарасов, 2022.
Фото А.Л. Гельфонд, 2024



План 2 этажа



План 1 этажа

ПУТИ ФОРМИРОВАНИЯ ОБЩЕСТВЕННЫХ ПРОСТРАНСТВ

ТИПЫ ОП	ИНТЕГРАЛЬНЫЙ КОМБИНИРОВАННЫЙ ТИП	ТИПЫ ОП
закрытое	Новое качество общественных пространств формируется на основе взаимодействия бинарных оппозиций	открытые
специальное		универсальное
автономное		коммуникативное
распределенное		комплексное
традиционное		новаторское
историческое		современное
постоянное		временное
внешнее		внутреннее
реальное		виртуальное
иммерсивное		интерактивное



Конноспортивный комплекс «Город спорта» в Дзержинске, АМ ННГАСУ, 2019.
Фото А.Л. Гельфонд, 2022



Манеж конноспортивного комплекса «Город спорта» в Дзержинске. Фото А.Л. Гельфонд⁴², 2022

Сквозные приемы организации открытых и закрытых общественных пространств на примере манежей проявляются в следующем:

- Крупные внутренние пространства манежей выступают как открытые, позволяя трактовать интерьер манежа как мини-город, в котором размещаются отдельные здания-экспонаты или элементы городской среды.
- Используется преднамеренная сбивка масштабов: возможность представления крупных экспонатов.
- Специфика выставок – очень крупные фото фрагментов города, словно, позволяют погрузиться в реальную городскую среду.
- Единство художественных подходов к организации внутреннего и внешнего пространства проявляется в их взаимопроникновении – дизайн выставки выходит на фасад, фронтальные композиции фасадов заходят вовнутрь в виде инсталляций.
- Новые креативные индустрии и иммерсивные технологии в закрытом пространстве манежа позволяют создать эффект погружения в реальность нового открытого пространства.
- Для манежей характерна смешанная, комбинированная подача демонстрационного материала на выставках: реальные (подлинные) и нереальное, как в жизни города.

- Долгое бытование манежей как многофункциональных зданий: культурно-досуговые, для обслуживания транспорта, торговли – роднит их с жизнью города или его отдельной градостроительной единицы.
- Две последовательно доминирующие функции приспособления для современного использования. Под транспортное сооружение – (гараж, депо), под выставочное пространство – обозначили философскую оппозицию «возвышенное и земное», присущую каждому городу.
- Манежи продолжают функционировать и по первоначальному родовому функциональному предназначению, т.к. занятия физкультурой и спортом остаются важным аспектом жизни человека.
- Таким образом, можно вести речь не только об оппозиции открытое – закрытое, но и внешнее – внутреннее, историческое – современное, постоянное – временное, универсальное – специальное, реальное – виртуальное.



БЛАГОДАРЮ ЗА ВНИМАНИЕ!